

试卷代号: 1026

座位号

中央广播电视大学 2004—2005 学年度第一学期“开放本科”期末考试

金融学、工商管理专业 宏观经济学 试题

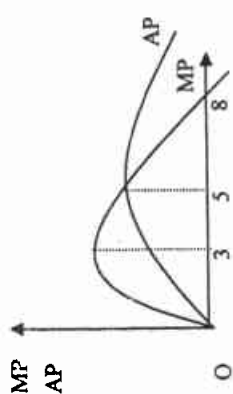
2005 年 1 月

题号	一	二	三	四	五	六	七	总分
分数								

得分	评卷人

一、单项选择题(每题 1 分,共 15 分)

- 均衡价格随着()
 - 供给和需求的增加而上升
 - 供给和需求的减少而上升
 - 需求的减少和供给的增加而上升
 - 需求的增加和供给的减少而上升
- 如果人们收入水平提高,则食物支出在总支出中的比重将会()
 - 大大增加
 - 稍有增加
 - 下降
 - 不变
- 消费者剩余是指消费者购买某种商品时,从消费中得到的()
 - 满足程度
 - 满足程度超过他实际支付的价格部分
 - 边际效用
 - 满足程度小于他实际支付的价格部分
- 如图所示,厂商的理性决策应在()
 - $3 < L < 8$
 - $5 < L < 8$
 - $3 < L < 5$
 - $0 < L < 5$



(1026 号)宏观经济学试题第 1 页(共 10 页)

5. 假定某企业全部成本函数为 $TC=30000+5Q-Q^2$, Q 为产出数量。那么 TFC 为()

- 30000
- $5Q-Q^2$
- $5-Q$
- $30000/Q$

6. 在完全竞争市场上,厂商短期均衡的条件是()

- $MR=SAC$
- $MR=STC$
- $MR=SMC$
- $AR=MC$

7. 最需要进行广告宣传的市场是()

- 完全竞争市场
- 完全垄断市场
- 垄断竞争市场
- 寡头垄断市场

8. 基尼系数越小,收入分配越(),基尼系数越大,收入分配越()

- 不平均,平均
- 平均,不平均
- 不平均,不平均
- 平均,平均

9. 在以下情况中,乘数最大的是()

- 边际消费倾向为 0.6
- 边际消费倾向为 0.4
- 边际消费倾向为 0.64
- 边际消费倾向为 0.20

10. 如果财政支出增加 40 亿元,税收收入也增加 40 亿元,在乘数为 5 的情况下,国民收入净增加()

- 50 亿元
- 40 亿元
- 80 亿元
- 60 亿元

11. 在以价格为纵坐标,收入为横坐标的坐标系中,长期总供给曲线是一条()

- 与横轴平行的线
- 向右上方倾斜的线
- 向右下方倾斜的线
- 与纵轴垂直的线

12. 当经济中存在通货膨胀时,应该采取的财政政策工具是()

- 增加政府支出和减少税收
- 减少政府支出和增加税收
- 减少政府支出和减少税收
- 增加政府支出和增加税收

13. 制定并实施货币政策的机构是()

- 财政部
- 中央银行
- 商业银行
- 中央人民政府

14. 公开市场业务是指()

- 商业银行的信贷活动
- 中央银行增减对商业银行的贷款
- 中央银行买卖政府债券的活动
- 中央银行增减货币发行量

15. 已知国民消费函数 $C=50+0.6Y$, 进口函数为 $M=10+0.1Y$, 如果出口增加 10 亿元,国民收入增加()

- 20 亿元
- 56 亿元
- 11 亿元
- 10 亿元

(1026 号)宏观经济学试题第 2 页(共 10 页)

得分	评卷人
----	-----

二、多项选择题(每题2分,多选漏选均不给分,共10分)

- 以下关于需求价格弹性大小与销售收入的论述中,正确的是()
 - 需求弹性越大,销售收入越少
 - 如果商品富有弹性,则降价可以扩大销售收入
 - 如果商品缺乏弹性,则降价可以扩大销售收入
 - 如果商品富有弹性,则降价可以提高利润
 - 如果商品为单位弹性,则价格对销售收入没有影响
- 厂商要获得经济利润,一定是()
 - $TR > TC$
 - $P > AC$
 - $TR > TVC$
 - $P > AVC$
 - $TR = TC$
- 在完全竞争条件下,与平均收益曲线重叠的是()
 - 价格曲线
 - 需求曲线
 - 边际收益曲线
 - 总收益曲线
 - 边际成本曲线
- 国民收入变动的一般规律是()
 - 投资增加国民收入增加
 - 投资减少国民收入减少
 - 政府支出增加国民收入增加
 - 政府支出减少国民收入减少
 - 消费增加国民收入减少
- 在经济萧条时期,政府实施货币政策时,应()
 - 增加商业银行的准备金
 - 中央银行在公开市场卖出政府债券
 - 降低存款准备金率
 - 降低再贴现率
 - 提高存款准备金率和再贴现率

得分	评卷人
----	-----

三、判断题(在题后的括号中打√或×,每题1分,共10分)

- 需求量变化与需求变化的含义是相同的。()
- 按序数效用理论,消费者均衡点应该是无差异曲线与预算线的交点。()
- 生产扩展线是在不同生产规模下,生产要素的最佳组合。()
- 三级价格歧视所获得的生产者剩余比一级价格歧视的大。()
- 生产要素市场的需求是一种直接需求。()
- 乘数理论是一把“双刃的剑”增加需求导致国民收入成倍增加,减少需求导致国民收入成倍的减少。()
- 按支出法计算国民收入时,转移支付也是国民收入的组成部分。()
- 活期存款和定期存款都可以方便地变为交换媒介,所以,按货币分类标准应该归入 M_1 之中。()
- 货币政策和财政政策都是由政府制定,以调节经济。()
- 进口是国民经济的漏出因素,出口是注入因素。()

得分	评卷人
----	-----

四、名词解释(每个3分,共15分)

- 需求收入弹性

2. 替代效应

3. 边际技术替代率

4. 菲利普斯曲线

5. 货币乘数

得分	评卷人

五、简答题(第1题8分,第2、3题各6分,共20分)

1. 画图说明等产量曲线的特征

2. 垄断为什么不能实现帕累托最优?

3. 总

国家 姓名 学号

3. 总需求曲线的移动对均衡点的影响

得分	评卷人

六、计算题(第1题8分,第2题7分,共15分)

1. 已知某人的效用函数为 $TU=4\sqrt{x}+y$, 如果消费者消费 16 单位 X 商品和 14 单位 Y 商品。

试求:(1)消费者的总效用;

(2) 如果因某种原因消费者只能消费 4 个单位 X 商品, 在保持总效用不变的情况下, 需要消费多少单位 Y 商品;

(3) 如果因某种原因消费者只能消费 10 个单位 Y 商品, 在保持总效用不变的情况下, 需要消费多少单位 X 商品。

2. 已知：边际消费倾向为 0.8，边际税收倾向为 0.15，政府购买支出和转移支付各增加 500 亿元。试求：(1) 政府购买支出乘数；
 (2) 转移支付乘数；
 (3) 政府支出增加引起国民收入增加额；
 (4) 转移支付增加引起的国民收入增加额。

得 分	评卷人

七、论述题(共 15 分)

从 1998 年开始，为了刺激内需，刺激经济增长，我国连续 4 年发行 5100 亿元特别长期国债，请问什么是公债？政府增加公债的发行对经济有什么影响？你如何看待我国近几年实行的赤字财政政策？赤字财政政策应该淡出，还是应该继续实施下去。

和 14 单位 Y

情况下，需要

的情况下，需

试卷代号:1026

中央广播电视大学 2004—2005 学年度第一学期“开放本科”期末考试

金融学、工商管理专业 宏观经济学 试题答案及评分标准
会计学、会计学统

(供参考)

2005 年 1 月

一、单项选择题(每题 1 分,共 15 分)

- 1. D 2. C 3. B 4. B 5. A
- 6. C 7. C 8. B 9. C 10. B
- 11. D 12. C 13. B 14. C 15. A

二、多项选择题(每题 2 分,多选漏选均不给分,共 10 分)

- 1. BE 2. AB 3. ABC 4. ABCD 5. CD

三、判断题(在题后的括号中打√或×,每题 1 分,共 10 分)

- 1. × 2. × 3. √ 4. × 5. ×
- 6. √ 7. × 8. × 9. × 10. √

四、名词解释(每个 3 分,共 15 分)

1. 需求收入弹性是指需求量相对收入变化做出的反应程度,即消费者收入增加或减少百分之几所引起对该商品需求量的增加或减少的百分比。收入弹性大于 1 的是奢侈品,大于 0 小于 1 是必需品,小于 0 的是低档商品。
2. 替代效应是指当消费者购买两种商品时,由于一种商品价格下降,一种商品价格不变,消费者会多购买价格便宜的商品,少买价格高的商品。
3. 边际技术替代率是指在保持产量不变的条件下,增加一个单位的某种要素投入量时所减少的另一种要素的投入数量。
4. 菲利普斯曲线是表示通货膨胀率与失业率之间相互关系的曲线。
5. 货币乘数又称货币创造乘数,一般是指由基础货币创造的货币供给为基础货币的倍数。

五、简答题(第 1 题 8 分,第 2、3 题各 6 分,共 20 分)

1. 解:等产量曲线是指在技术水平不变的情况下,生产一定产量的两种生产要素投入量的各种不同组合所形成的曲线。(2 分)

等产量曲线的特征:斜率为负、两两不能相交、一个平面图中有无数条曲线、凸向原点等特征。(4 分)

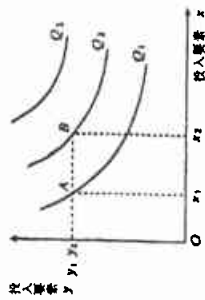


图 1-1

(2 分)

2. 解:垄断尽管往往会带来规模经济,降低产品成本,促进科学研究和采用新技术从而有助于生产力的发展。(2 分)

但同时垄断也存在一些弊端:一是缺乏效率,产品价格高于边际成本;二是缺乏公平,厂商长期可以获得垄断利润;三是和完全竞争或垄断竞争相比,垄断时产品价格高,产量低,抑制需求不利于增加供给。所以不可能实现帕累托最优。(4 分)

3. 解:分三种情况分析:

(1)未充分就业时的总供给曲线,需求增加,均衡价格不变,均衡收入增加;需求减少,均衡价格不变,均衡收入减少。(2 分)

(2)正常总供给曲线,也就是短期总供给曲线,需求增加,均衡价格和均衡收入都增加;如果需求减少时,则均衡价格下降,均衡收入减少。(2 分)

(3)长期总供给曲线,需求增加,则均衡价格提高,均衡收入不变;如果需求减少时,则均衡价格下降,均衡收入不变。(2 分)

六、计算题(第 1 题 7 分,第 2 题 8 分,共 15 分)

1. 解:已知: $TU=4+Y$; $X=16$, $Y=14$ 将 $X=16$, $Y=14$ 代入 $TU=4+Y$ 得:

$(1) TU=4+14=16+14=30$

答:消费者的总效用为 30。 (3 分)

又知: $X=4$, $TU=30$ 将 $X=4$, $TU=30$ 代入 $TU=4+Y$ 得:

$(2) 30=4+Y \quad Y=30-8=22$

答：需要消费 22 个单位 Y 商品。 (2 分)

又知：Y=10, TU=30 将 Y=10, TU=30 代入 TU=4+Y 得：

$$(3) 30 = 4 + 104 = 20 = 5$$

X=25

答：需要消费 25 个单位 X 商品。 (2 分)

2. 解：已知 b=0.8 t=0.15 G=500 政府转移支付 TR=500

$$K_G = \frac{1}{1-b(1-t)} = \frac{1}{1-0.8 \times (1-0.15)} = 3.1$$

$$K_{TR} = \frac{b}{1-b(1-t)} = \frac{0.8}{1-0.8 \times (1-0.15)} = 2.5$$

$$\Delta Y_G = \Delta G \cdot K_G = 500 \times 3.1 = 1550$$

$$\Delta Y_{TR} = \Delta TR \cdot K_{TR} = 500 \times 2.5 = 1250 \quad (8 \text{ 分})$$

七、论述题(共 15 分)

解：(1) 公债就是政府对公众的债务，或公众对政府的债权，是政府运用信用形式筹集财政资金的特殊形式，所以也是重要的财政政策工具。(2 分)

(2) 发行公债对经济的积极作用：是西方政府弥补财政赤字的重要手段。发行公债可以扩大政府支出，增加有效需求，刺激经济增长。(3 分)

(3) 发行公债对经济的发展也有不利的一面：第一，挤出效应，当发行公债过多时，政府占用资金越大，会有越来越多的私人因借不到资金而被挤出货币市场。同时，财政赤字增加促使利率上升，必然会挤出一部分私人企业的投资，这就是挤出效应。

第二，公债利息支出成为政府财政的沉重负担。公债是要按期付息的。随着公债规模的不断扩大，公债利息支出日益增加，成为财政的沉重负担。

第三，给子孙后代造成负担。(5 分)